



ข้อบังคับมหาวิทยาลัยราชภัฏลำปาง
ว่าด้วย จรรยาบรรณคณาจารย์และบุคลากร
พ.ศ.๒๕๕๐

เพื่ออนุวัติตามความในมาตรา ๔๕ แห่งพระราชบัญญัติระเบียบข้าราชการพลเรือนในสถาบันอุดมศึกษา พ.ศ. ๒๕๔๗ และตามประกาศ ก.พ.อ. วันที่ ๘ พฤษภาคม พ.ศ. ๒๕๕๐ เรื่องมาตรฐานของจรรยาบรรณที่พึงมีในสถาบันอุดมศึกษา

อาศัยอำนาจตามความในมาตรา ๑๘(๒) แห่งพระราชบัญญัติมหาวิทยาลัยราชภัฏ พ.ศ. ๒๕๔๗ สภามหาวิทยาลัยในคราวประชุม ครั้งที่ ๑๑/๒๕๕๐ เมื่อวันที่ ๑๑ พฤศจิกายน พ.ศ. ๒๕๕๐ จึงออกข้อบังคับไว้ดังนี้

ข้อ ๑ ข้อบังคับนี้เรียกว่า “ข้อบังคับมหาวิทยาลัยราชภัฏลำปาง ว่าด้วย จรรยาบรรณคณาจารย์และบุคลากร พ.ศ. ๒๕๕๐”

ข้อ ๒ ข้อบังคับนี้ให้ใช้บังคับตั้งแต่วันถัดจากวันประกาศเป็นต้นไป

ข้อ ๓ ให้ยกเลิกประกาศมหาวิทยาลัยราชภัฏลำปาง เรื่อง จรรยาบรรณวิชาชีพคณาจารย์ พ.ศ. ๒๕๔๕ และบรรดาข้อบังคับ ระเบียบ ประกาศ มติ หรือคำสั่งอื่นใด ซึ่งขัดหรือแย้งกับข้อบังคับนี้ ให้ใช้ข้อบังคับนี้แทน

ข้อ ๔ ในข้อบังคับนี้

“มหาวิทยาลัย”	หมายความว่า	มหาวิทยาลัยราชภัฏลำปาง
“คณาจารย์”	หมายความว่า	คณาจารย์ประจำตามความในมาตรา ๕๑ แห่งพระราชบัญญัติมหาวิทยาลัยราชภัฏ พ.ศ. ๒๕๔๗ หรือพนักงานมหาวิทยาลัย หรือ พนักงานราชการสายวิชาการ
“บุคลากร”	หมายความว่า	ข้าราชการพลเรือนตามความในมาตรา ๑๘ (ข) (ค) แห่งพระราชบัญญัติระเบียบข้าราชการพลเรือนในสถาบันอุดมศึกษา พ.ศ. ๒๕๔๗ ลูกจ้างประจำ พนักงานมหาวิทยาลัย หรือพนักงานราชการสายสนับสนุน

หมวด ๑

จรรยาบรรณของคณาจารย์

ข้อ ๕ จรรยาบรรณต่อตนเองของคณาจารย์

(๑) คณาจารย์ต้องประพฤติตนตามหลักศาสนาเหมาะสมกับการเป็นอาจารย์และดำรงตนตามแนวปรัชญาเศรษฐกิจพอเพียง

(๒) คณาจารย์ต้องใช้วิชาชีพในการปฏิบัติหน้าที่ราชการด้วยความซื่อสัตย์ และไม่แสวงหาประโยชน์โดยมิชอบ ในกรณีที่วิชาชีพใดมีจรรยาวิชาชีพกำหนดไว้ ก็พึงปฏิบัติตามจรรยาบรรณวิชาชีพนั้นด้วย

(๓) คณาจารย์ต้องมีเจตคติที่ดี และพัฒนาตนเองให้มีคุณธรรม จริยธรรม รวมทั้งเพิ่มพูนความรู้ ความสามารถ และทักษะในการทำงานเพื่อให้การปฏิบัติหน้าที่ราชการมีประสิทธิภาพ ประสิทธิผลยิ่งขึ้น

(๔) คณาจารย์พึงไม่ก่อหนี้สินส่วนตัว จนก่อให้เกิดความเสียหายต่อทางราชการตนเองและผู้อื่น

ข้อ ๖ จรรยาบรรณต่อวิชาชีพและการปฏิบัติงานของคณาจารย์

(๑) คณาจารย์ต้องรัก ศรัทธา ซื่อสัตย์สุจริต รับผิดชอบต่อวิชาชีพ และเป็นสมาชิกที่ดีขององค์กรวิชาชีพ

(๒) คณาจารย์พึงดำรงตนให้เป็นแบบอย่างที่ดีแก่ศิษย์ บุคคลทั่วไปและสังคม

(๓) คณาจารย์พึงสอนศิษย์ให้เป็นผู้มีความรู้และคุณธรรมอย่างเต็มความสามารถช่วยเหลือและปฏิบัติต่อศิษย์ อย่างมีเมตตาและเป็นธรรม

(๔) คณาจารย์พึงปฏิบัติตนและหน้าที่ด้วยความรับผิดชอบต่อตนเอง สังคม และประเทศชาติด้วยความ เสียสละ อดทน ซื่อสัตย์สุจริต

(๕) คณาจารย์พึงหมั่นศึกษา ค้นคว้า ติดตามความก้าวหน้าทางวิชาการและพัฒนาองค์ความรู้ใหม่อย่างต่อเนื่อง

(๖) คณาจารย์พึงปฏิบัติงาน โดยมีเสรีภาพทางวิชาการบนพื้นฐานของความถูกต้อง เป็นธรรม ไม่ถูกครอบงำ ด้วยอิทธิพลหรือผลประโยชน์ใด

(๗) คณาจารย์ต้องเป็นนักวิจัยที่มีจริยธรรมและพัฒนางานวิจัยที่เป็นประโยชน์ต่อศาสตร์และสังคมโดยส่วนรวม

(๘) คณาจารย์พึงปฏิบัติต่อเพื่อนร่วมงานเยี่ยงกัลยาณมิตร สามัคคี ส่งเสริมและเกื้อกูลซึ่งกันและกัน

(๙) คณาจารย์พึงมีส่วนร่วมในการพัฒนาวิชาชีพ และธำรงไว้ซึ่งเกียรติภูมิของตนเองและมหาวิทยาลัย

(๑๐) คณาจารย์พึงให้บริการวิชาการด้วยความรับผิดชอบต่อผู้อื่น สังคมและประเทศชาติ

(๑๑) คณาจารย์พึงปฏิบัติ อนุรักษ์ ส่งเสริมศิลปวัฒนธรรมและพัฒนาภูมิปัญญาไทย

ข้อ ๗ จรรยาบรรณต่อหน่วยงานของคณาจารย์

(๑) คณาจารย์พึงปฏิบัติหน้าที่ราชการด้วยความสุจริต เสมอภาคและปราศจากอคติ

(๒) คณาจารย์พึงปฏิบัติหน้าที่ราชการอย่างเต็มกำลังความสามารถ รอบคอบ รวดเร็ว ขยันหมั่นเพียร ถูกต้อง สมเหตุสมผล โดยคำนึงถึงประโยชน์ของทางราชการและประชาชนเป็นสำคัญ

(๓) คณาจารย์พึงประพฤติตนเป็นผู้ตรงต่อเวลา และใช้เวลาราชการให้เป็นประโยชน์ต่อทางราชการอย่างเต็มที่

(๔) คณาจารย์พึงดูแลรักษาและใช้ทรัพย์สินของทางราชการอย่างประหยัด คุ่มค่า โดยระมัดระวังมิให้เสียหายหรือสิ้นเปลืองเยี่ยงวิญญูชนจะพึงปฏิบัติต่อทรัพย์สินของตนเอง

ข้อ ๘ จรรยาบรรณต่อผู้บังคับบัญชา ผู้อยู่ใต้บังคับบัญชาและผู้ร่วมงานของคณาจารย์

(๑) คณาจารย์พึงมีความรับผิดชอบในการปฏิบัติงาน การให้ความร่วมมือช่วยเหลือกลุ่มงานของตนทั้งในด้านการให้ความคิดเห็น การช่วยทำงานและการแก้ปัญหาาร่วมกัน รวมทั้งการเสนอแนะในสิ่งที่เห็นว่าจะมีประโยชน์ต่อการพัฒนางานในความรับผิดชอบด้วย

(๒) คณาจารย์ผู้บังคับบัญชา พึงดูแลเอาใจใส่ผู้อยู่ใต้บังคับบัญชาทั้งในด้านการปฏิบัติงาน ขวัญ กำลังใจ สวัสดิการ และยอมรับฟังความคิดเห็นของผู้อยู่ใต้บังคับบัญชา ตลอดจนปกครองผู้อยู่ใต้บังคับบัญชาด้วยหลักการและเหตุผลที่ถูกต้องตามทำนองคลองธรรม

(๓) คณาจารย์พึงช่วยเหลือเกื้อกูลกันในทางที่ชอบ รวมทั้งส่งเสริมสนับสนุนให้เกิดความสามัคคี ร่วมแรงร่วมใจในบรรดาผู้ร่วมงานในการปฏิบัติหน้าที่เพื่อประโยชน์ส่วนรวม

(๔) คณาจารย์ต้องปฏิบัติต่อผู้ร่วมงานตลอดจนผู้เกี่ยวข้องด้วยความสุภาพ มีน้ำใจ และมนุษยสัมพันธ์อันดี

(๕) คณาจารย์พึงละเว้นจากการนำผลงานของผู้อื่นมาเป็นของตน

ข้อ ๙ จรรยาบรรณต่อนักศึกษาและผู้รับบริการของคณาจารย์

(๑) คณาจารย์ต้องรัก เมตตา เอาใจใส่ ช่วยเหลือ ส่งเสริม ให้กำลังใจแก่ศิษย์ และผู้รับบริการ ตามบทบาทหน้าที่โดยเสมอหน้า

(๒) คณาจารย์ต้องส่งเสริมให้เกิดการเรียนรู้ ทักษะ และนิสัย ที่ถูกต้องดีงามแก่ศิษย์ และผู้รับบริการ ตามบทบาทหน้าที่อย่างเต็มความสามารถ ด้วยความบริสุทธิ์ใจ

ข้อ ๑๐ จรรยาบรรณต่อประชาชนและสังคมของคณาจารย์

(๑) คณาจารย์พึงให้บริการประชาชนอย่างเต็มกำลังความสามารถด้วยความเป็นธรรมเอื้อเฟื้อ มีน้ำใจ และใช้กิริยาวาจาสื่อภาพอ่อนโยน เมื่อเห็นว่าเรื่องใดไม่สามารถปฏิบัติได้หรือไม่อยู่ในอำนาจหน้าที่ของตนจะต้องปฏิบัติ ควรชี้แจงเหตุผลหรือแนะนำให้ติดต่อยังหน่วยงานหรือบุคคลซึ่งตนทราบว่ามิอำนาจหน้าที่เกี่ยวข้องกับเรื่องนั้นต่อไป

(๒) คณาจารย์พึงละเว้นการรับทรัพย์สินหรือประโยชน์อื่นใดซึ่งมีมูลค่าเกินปกติวิสัยที่วิญญูชนจะให้กัน โดยเสน่หาจากผู้มาติดต่อราชการ หรือผู้ซึ่งอาจได้รับประโยชน์จากการปฏิบัติหน้าที่ราชการนั้น หากได้รับไว้แล้วและทราบภายหลังว่าทรัพย์สินหรือประโยชน์อื่นใด ที่รับไว้มีมูลค่าเกินปกติวิสัยก็ให้รายงานผู้บังคับบัญชาทราบโดยเร็ว เพื่อดำเนินการตามสมควรแก่กรณี

หมวด ๒

จรรยาบรรณของบุคลากร

ข้อ ๑๑ จรรยาบรรณต่อตนเองของบุคลากร

(๑) บุคลากรต้องมีสำนึก มีวินัยในตนเอง ดำรงตนตามแนวปรัชญาเศรษฐกิจพอเพียง พัฒนาตนเองให้ทันต่อการพัฒนาทางวิทยาการเทคโนโลยี และการเปลี่ยนแปลงในสังคม

(๒) บุคลากรต้องยึดมั่นในคุณธรรมความดี ละเว้นอบายมุข ประพฤติปฏิบัติแต่สิ่งที่เป็นประโยชน์และเป็นธรรม

(๓) บุคลากรพึงไม่ก่อหนี้สินส่วนตัว จนก่อให้เกิดความเสียหายต่อทางราชการตนเอง และผู้อื่น

ข้อ ๑๒ จรรยาบรรณต่อวิชาชีพและการปฏิบัติงานของบุคลากร

(๑) บุคลากรต้องรัก ศรัทธา ซื่อสัตย์สุจริต รับผิดชอบต่อวิชาชีพ และเป็นสมาชิกที่ดีขององค์กรวิชาชีพ

(๒) บุคลากรต้องเป็นนักวิจัยและพัฒนา สร้างสรรค์งานที่เป็นประโยชน์ต่อแวดวงวิชาการและท้องถิ่น

(๓) บุคลากรต้องอดทน มุ่งมั่น ตั้งใจทำสิ่งใด ก็เพียรทำให้สำเร็จ

(๔) บุคลากรต้องปฏิบัติงานให้สอดคล้องกับวิสัยทัศน์ นโยบาย จุดมุ่งหมายของมหาวิทยาลัย

ข้อ ๑๓ จรรยาบรรณต่อหน่วยงานของบุคลากร

(๑) บุคลากรต้องทำงานเต็มความสามารถ รวดเร็ว ถูกต้องตามระเบียบแนวปฏิบัติ

(๒) บุคลากรต้องตรงต่อเวลา รักษาคุณ และใช้ทรัพย์สินขององค์กรอย่างประหยัด

(๓) บุคลากรต้องร่วมใจพัฒนาและธำรงรักษาเกียรติขององค์กร

ข้อ ๑๔ จรรยาบรรณต่อผู้บังคับบัญชา ผู้อยู่ใต้บังคับบัญชา และผู้ร่วมงานของบุคลากร

(๑) บุคลากรต้องรับผิดชอบในการปฏิบัติงานด้วยความวิริยะ อุตสาหะให้บรรลุผลสำเร็จ ให้ความร่วมมือช่วยเหลือทั้งกลุ่มงานของตนและกลุ่มงานอื่นรวมทั้งการให้ความคิดเห็นเสนอแนะในสิ่งอันเป็นประโยชน์ต่อการพัฒนางาน การช่วยทำงานและการแก้ปัญหาร่วมกัน

(๒) บุคลากรต้องประพฤติปฏิบัติตนเป็นแบบอย่างที่ดี ทั้งทางกาย วาจา และจิตใจ พร้อมให้คำปรึกษา ช่วยแก้ปัญหาด้วยความจริงใจ

(๓) บุคลากรต้องเสริมสร้างผู้ใต้บังคับบัญชาให้มีคุณธรรม ความรู้ ความสามารถ ให้ความเป็นธรรม เสมอภาค ปราศจากอคติ

(๔) บุคลากรต้องเป็นกัลยาณมิตร ช่วยเหลือเกื้อกูลซึ่งกันและกัน โดยยึดมั่นในระบบคุณธรรม สร้างความรักสามัคคีในหมู่คณะ

(๕) บุคลากรต้องส่งเสริมและสนับสนุนความก้าวหน้าของผู้ร่วมงาน ร่วมกันทำงานเป็นทีม เพื่อผลความสำเร็จร่วมกัน และไม่นำผลงานของผู้อื่นมานำเสนอเป็นผลงานของตน

ข้อ ๑๕ จรรยาบรรณต่อนักศึกษาและผู้รับบริการของบุคลากร

(๑) บุคลากรต้องรัก เมตตา เอาใจใส่ ช่วยเหลือ เสริมสร้าง ให้กำลังใจแก่นักศึกษา และผู้รับบริการตามบทบาทหน้าที่โดยเสมอหน้า

(๒) บุคลากรต้องส่งเสริมให้เกิดการเรียนรู้ เกิดทักษะ และนิสัยที่ถูกต้องดีงามแก่นักศึกษาและผู้รับบริการ ตามบทบาทหน้าที่อย่างเต็มความสามารถ ด้วยความบริสุทธิ์ใจ

(๓) บุคลากรต้องไม่กระทำตนเป็นปฏิปักษ์ต่อความเจริญทางกาย สติปัญญา จิตใจ อารมณ์ และสังคมของนักศึกษาและผู้รับบริการ

ข้อ ๑๖ จรรยาบรรณต่อประชาชนและสังคมของบุคลากร

(๑) บุคลากรต้องให้บริการด้วยความเสมอภาค จริงใจ รวดเร็ว ถูกต้อง มีอัธยาศัยที่ดี ยิ้มแย้ม สุภาพ อุดมคติ พร้อมให้คำแนะนำช่วยเหลือ แม้มิใช่งานในหน้าที่โดยตรง และไม่เรียกรับหรือยอมรับผลประโยชน์โดยมิชอบ

(๒) บุคลากรต้องสละประโยชน์ส่วนตัวเพื่อประโยชน์ส่วนรวม สนับสนุนกิจกรรมสาธารณะประโยชน์

(๓) บุคลากรต้องประพฤติปฏิบัติตนเป็นแบบอย่างในการอนุรักษ์และพัฒนา เศรษฐกิจ สังคม ศาสนา ศิลปวัฒนธรรม ภูมิปัญญา สิ่งแวดล้อม และยึดมั่นในการปกครองระบอบประชาธิปไตย อันมีพระมหากษัตริย์ทรงเป็นประมุข

หมวด ๓

การกระทำผิดจรรยาบรรณ หลักเกณฑ์การปฏิบัติ และโทษ

ข้อ ๑๗ การกระทำผิดจรรยาบรรณของคณาจารย์และบุคลากรดังต่อไปนี้ให้ถือว่าเป็นการกระทำผิดจรรยาบรรณอย่างร้ายแรงดังนี้

- (๑) การนำผลงานทางวิชาการหรือผลงานของผู้อื่นมาเป็นผลงานของตนโดยมิชอบ
- (๒) การล่วงละเมิดทางเพศกับนักศึกษาหรือผู้อื่นซึ่งมิใช่คู่สมรสของตนเอง
- (๓) การเรียกรับ หรือยอมจะรับทรัพย์สินหรือประโยชน์อื่นใดจากนักศึกษาหรือผู้รับบริการเพื่อกระทำหรือไม่กระทำการใด
- (๔) การเปิดเผยความลับของนักศึกษาหรือผู้รับบริการที่ได้มาจากการปฏิบัติหน้าที่หรือจากความไว้วางใจ ทั้งนี้ โดยมิชอบ ก่อให้เกิดความเสียหายแก่นักศึกษาหรือผู้รับบริการ
- (๕) การสอน หรืออบรมนักศึกษาเพื่อให้กระทำการที่รู้ว่าย่ำผิดกฎหมายหรือฝ่าฝืนศีลธรรมอันดีของประชาชนอย่างร้ายแรง

ข้อ ๑๘ หลักเกณฑ์การปฏิบัติกรบงคับใช้จรรยาบรรณคณาจารย์และบุคลากรมีดังนี้

(ก) เมื่อมีการกระทำผิดจรรยาบรรณข้อหนึ่งข้อใดตามที่กำหนดในประกาศนี้ให้มหาวิทยาลัยออกคำสั่งแต่งตั้งคณะกรรมการขึ้นคณะหนึ่งจำนวนไม่น้อยกว่าสามคน ที่มีความเป็นกลางและอิสระ

(ข) กระบวนการพิจารณาดำเนินการต่อไปนี้

(๑) คณะกรรมการที่ได้รับแต่งตั้งมีหน้าที่รวบรวมข้อเท็จจริงที่เกี่ยวข้อง และทำความเข้าใจกับผู้บังคับบัญชาว่า มีการกระทำผิดจรรยาบรรณเกิดขึ้นหรือไม่ และพฤติการณ์แห่งการกระทำผิดจรรยาบรรณดังกล่าว เป็นการกระทำผิดวินัยหรือไม่

(๒) ในการพิจารณาไต่สวนหาข้อเท็จจริง ให้ดำเนินการอย่างลับ และจะต้องเปิดโอกาสให้อาจารย์ผู้ถูกกล่าวหาได้มีโอกาสพิสูจน์ข้อเท็จจริงอย่างเป็นธรรมด้วย

(๓) คณะกรรมการต้องดำเนินการตามวรรคก่อนให้เสร็จสิ้นและรายงานให้ผู้บังคับบัญชาทราบภายในสามสิบวันนับแต่ได้รับแต่งตั้ง

(๔) หากมีเหตุผลความจำเป็นที่มีอาจหลีกเลี่ยงได้ คณะกรรมการอาจเสนอขอขยายระยะเวลาดำเนินการตามวรรคก่อนต่อผู้บังคับบัญชา และให้เสนอขอขยายระยะเวลาได้ไม่เกินสองครั้ง ครั้งละไม่เกินสิบห้าวัน

(ค) การดำเนินการเมื่อมีการประพฤติผิดจรรยาบรรณที่เป็นความผิดวินัย เมื่อปรากฏว่าบุคคลใดประพฤติผิดจรรยาบรรณและพฤติการณ์แห่งการกระทำผิดจรรยาบรรณดังกล่าวเป็นการกระทำผิดวินัย ให้ผู้บังคับบัญชาดำเนินการทางวินัยกับบุคคลนั้น ตามหลักเกณฑ์ว่าด้วยการดำเนินการทางวินัยที่ใช้บังคับสำหรับบุคคลนั้น ๆ

(ง) การดำเนินการเมื่อมีการประพฤติผิดจรรยาบรรณที่ไม่เป็นความผิดวินัย เมื่อปรากฏว่าบุคคลใดประพฤติผิดจรรยาบรรณและพฤติกรรมแห่งการกระทำผิดจรรยาบรรณดังกล่าว ไม่เป็นการกระทำผิดวินัย ให้ผู้บังคับบัญชาดำเนินการดังนี้

(๑) ในกรณีที่เป็นการประพฤติผิดจรรยาบรรณครั้งแรก ให้ทำการตักเตือน

(๒) หากยังประพฤติผิดจรรยาบรรณในเรื่องเดิมที่ถูกตักเตือนแล้วตาม (๑) ให้ออกคำสั่งให้ดำเนินการให้ถูกต้องภายในเวลาที่กำหนด

(๓) สำหรับผู้ที่ฝ่าฝืนคำสั่งตาม (๒) ให้ทำทัณฑ์บนไว้เป็นหนังสือ และเก็บรวบรวมไว้ในสมุดประวัติประจำตัว หรือเอกสารอื่นที่บันทึกประวัติการปฏิบัติงานของบุคคลนั้น

(๔) ระบบและกลไกเมื่อมีการกล่าวหาว่ามีบุคคลประพฤติผิดจรรยาบรรณ ให้ดำเนินการตามเอกสารแนบท้ายประกาศ

(๕) การกำกับดูแลบังคับใช้จรรยาบรรณแก่คณาจารย์และบุคลากร ให้ดำเนินการตามเอกสารแนบท้ายประกาศ

การไม่ปฏิบัติตามคำตักเตือน คำสั่งให้ดำเนินการให้ถูกต้อง หรือฝ่าฝืนทัณฑ์บนข้างต้น ให้ถือว่าเป็นการกระทำผิดวินัย

(จ) การอุทธรณ์คำสั่งผู้บังคับบัญชา ตามข้อ ๑๘ (ง) (๓) ให้เสนอต่อคณะกรรมการบริหารงานบุคคลของมหาวิทยาลัย (ก.บ.ค.) ภายในสามสิบวันนับแต่ได้รับแจ้งคำสั่ง

ข้อ ๑๙ โทษทางจรรยาบรรณ ประกอบด้วย

(๑) การตักเตือน

(๒) การภาคทัณฑ์

(๓) การประณาม

(๔) การบันทึกในทะเบียนประวัติบุคคล

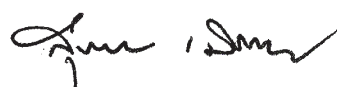
(๕) การงดขอพระราชทานเครื่องราชอิสริยาภรณ์ภายในเวลาที่กำหนดตามความ

เหมาะสม

(๖) การห้ามขอตำแหน่งทางวิชาการภายในเวลาที่กำหนดตามความเหมาะสม

ข้อ ๒๐ คำวินิจฉัยของคณะกรรมการบริหารงานบุคคลของมหาวิทยาลัยให้ถือเป็นที่สุด

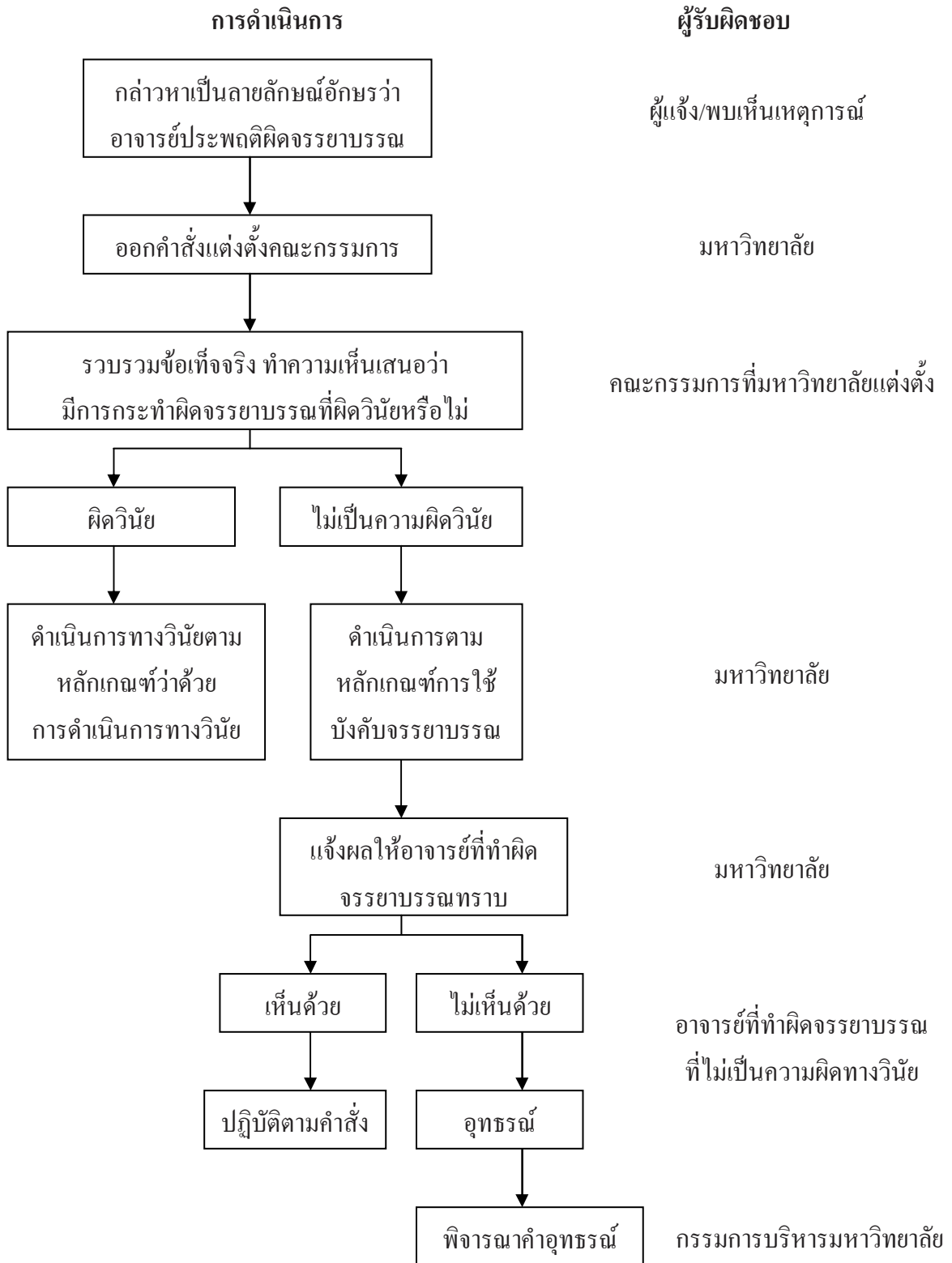
ประกาศ ณ วันที่ ๑๑ พฤศจิกายน พ.ศ. ๒๕๕๐



(นายสุชาติ เมืองแก้ว)

นายกสภามหาวิทยาลัยราชภัฏลำปาง

ระบบและกลไกเมื่อมีการกล่าวหาว่ามีอาจารย์และบุคลากรประพฤติปฏิบัติผิดจรรยาบรรณ
(ในระดับคณะ/สถาบัน/สำนัก)



การกำกับดูแลบังคับใช้จรรยาบรรณ

